



Screeningsafgørelse

Plan og Byg
Simon Winther Jensen/siwj
Sagsnr. 21/13403
06. april 2022

Screeningsafgørelse om reguleringsprojekt i Kedelsø Ådal ikke udløser miljøkonsekvensvurdering

Allerød Kommune, Natur og Miljø, har den 26. november 2021 fremsendt ansøgning om et reguleringsprojekt i Kedelsø Ådal. På matrikel 1e, 1f, 2r, 2y, 6c, 7a, 7f, 7g, 7h, 7m, 7n, 8a, 8g, 8f, 42, Bastrup By, Uggeløse.

Matrikel 3ca, 3cd, 62, 4e, 4d, 4r, 4z, 7b, 7e, 13o, 14ap, 14p, 14cs, 14dv, 14dx, 14dz, 14dæ, 14dy, 28d, 28e, 28f, 49a, Uggeløse By, Uggeløse.

Allerød Kommune vurderer, at projektet er omfattet af miljøvurderingsloven bilag 2, stk. 10 f, *Anlæg af vandveje, som ikke er omfattet af bilag 1, kanalbygning og regulering af vandløb*. Kommunen skal derfor, på baggrund af en konkret og faglig vurdering, afgøre om et anmeldt anlægsprojekt opført på bilag 2 må antage at påvirke miljøet væsentligt og dermed er nødsaget til at få udarbejdet en miljøkonsekvensvurdering.

Allerød Kommune har gennemført en screening efter retningslinjerne i lovens bilag 6.

Afgørelse

Allerød Kommune har på baggrund af en screening vurderet, at projektet ikke vil kunne påvirke miljøet væsentligt, og derfor ikke er omfattet af krav om miljøvurdering. Afgørelsen er truffet efter § 21 i miljøvurderingsloven, og vurderingerne er udarbejdet i overensstemmelse med kriterierne i lovens bilag 6.

Screeningsafgørelsen er ikke en tilladelse, men alene en afgørelse om at der ikke skal udarbejdes en miljøkonsekvensrapport for projektet. Projektet vil efterfølgende kunne kræve andre tilladelser og dispensationer fra anden lovgivning for at realisere projektet, hvilket bygherre har ansvar for at indhente.

Hvis projektet ændres, er bygherre forpligtet til at anmelde den påtænkte ændring til Allerød Kommune, med henblik på at få afgjort, om ændringen udløser krav om en miljøkonsekvensrapport.

Offentliggørelse

Kommunen offentliggør screeningsafgørelsen på kommunens hjemmeside. Den kan påklages op til 4 uger efter offentliggørelsen, og klagevejledningen fremgår sidst i dokumentet. Afgørelsen bortfalder,

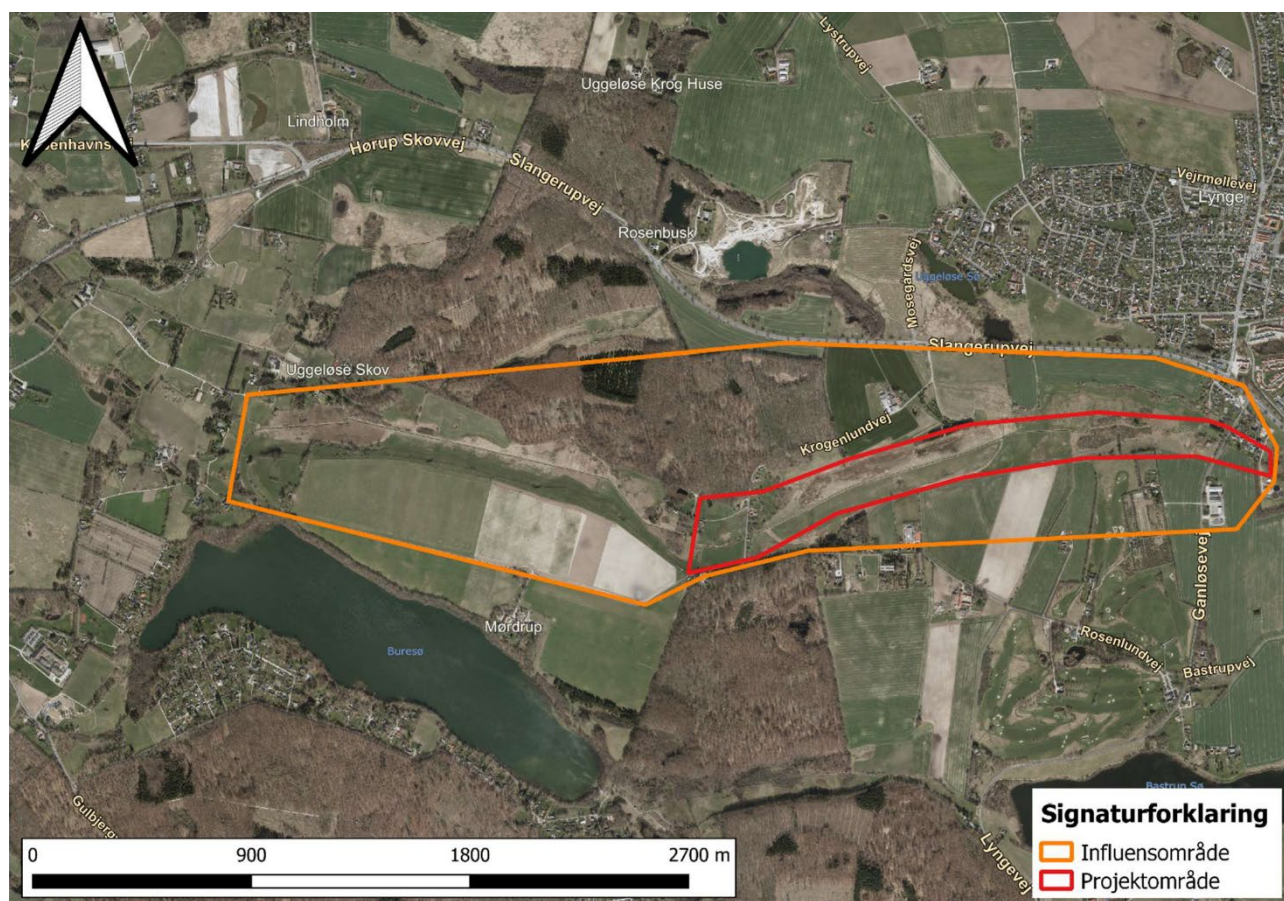
hvis den ikke er udnyttet inden 3 år efter at den er meddelt eller ikke har været udnyttet i 3 på hinanden følgende år jf. miljøvurderingslovens § 39.

Lovgrundlag

Lovhenvisningerne herunder omhandler LBK nr. 1976 af 27/10/2021 af lov om miljøvurdering af planer og programmer og af konkrete projekter (VVM).

- Det ansøgte projekt er omfattet af lovens bilag 2, 10 f, og skal derfor screenes for, om der skal udarbejdes en miljøkonsekvensrapport for projektet, jf. lovens § 16.
- Allerød Kommune har truffet screeningsafgørelsen efter lovens § 21, stk. 1.
- Jf. lovens § 35, stk. 1, skal berørte myndigheder høres i forbindelse med screeningsafgørelser efter § 21.
- Afgørelsen bortfalder, hvis den ikke er udnyttet inden 3 år efter at den er meddelt, jf. miljøvurderingslovens § 39.
- Jf. lovens § 49, kan screeningsafgørelsen, for så vidt angår retslige spørgsmål, påklages til Miljø- og Fødevarerklagenævnet. Se klagevejledning nederst i afgørelsen.

Det ansøgte projekt



Projektet omfatter en regulering i Kedelsø Ådal. Dette projekt er et af flere delprojekter der har til grund at realisere et klimatilpasningsprojekt i det offentlige vandløb Græse Å i Kedelsø Ådal. Projektet skal bidrage til at skabe en hydraulisk balance i åen, forbedre vandkvaliteten og naturforholdene i ådalen, samt forbedre den rekreative oplevelse af ådalen. Det ansøgte projekt skal aflaste

vandløbssystemet, reducere oversvømmelser og forbedre biodiversiteten i ådalen. Udlægningen af sten i vandløbet vil være med til at sænke hastigheden og reetablere et mere naturligt og varieret forløb, samt forbedre vandkvaliteten. Ligeledes vil sandfanget være med til at vandet får en lavere hastighed og de tungere partikler kan synke til bunds.

De specifikke tiltag er følgende:

1. Ændring af tilløbs-flow i den nye station 0 til 2-4 l/s med overløb ved kraftige skybrud.
2. Etablering af midlertidigt sandfang under anlægsfasen og derefter samme sted at etablere et stenbed i udløbet fra planlagt vådområde i st. 335-340.
3. Udlægning af sten i vandløbet i station 210-860 for at forbedre de fysiske forhold i åen.
4. Etablering af fire broer i st. 215-860, samt etablering af rørlagt drænudløb og overkørsel ved st. 1090, således at borgerne kan udnytte de naturmæssige og rekreative værdier i ådalen.
5. Etablering af nyt sandfang i området ved st. 760-780 med afgravning kun mod nord på matr. 3cd.
6. Sløjfning/neddrosling af drænen i st. 867-969 på nordsiden af åen.
7. Renovering af bygningsværk ved rørunderføring ved Krogenlundvej st. 2230.
8. Oprensning/reetablering af sandfang ved Krogenlundvej efter st. 2435.

Det er derfor Allerød Kommunes vurdering, at det anmeldte projekt ikke er omfattet af krav om miljøvurdering, da det ud fra det oplyste ikke vil kunne få en væsentlig indvirkning på miljøet.

Anlægsperiode

Anlægsperioden er angivet som værende februar 2022 – oktober 2022, dog primært i perioden februar – juni.

Der forventes i kortere perioder i anlægsfasen, at være risiko for øgede støvmængder og øget støjniveau for de nærmeste beboere på grund af til- og frakørsel af materialer i forbindelse med anlæggelsesfasen.

Natura 2000

Natura 2000 område nr. 123 *Øvre Mølleådal, Furesø og Frederiksdal Skov* ligger ca. 1,1 km syd for projektområdet. Da der ikke er hydraulisk kontakt med dette habitatområde, vurderes det ikke at have en påvirkning. Kedelsø-Langsø Å løber til Natura 2000 område nr. 136 Roskilde Fjord og Jægerspris Nordskov, der ligger omkring 15 km nedstrøms projektområdet. Projektet vurderes ikke at påvirke recipienten negativt, da der ikke ændres ved den samlede tilførsel af vand. Vandkvaliteten til fjorden forventes forbedret og yderligere vil vandløbet i højere grad undgå tæt kontakt med perkolatvand fra affaldsdepoter i Kedelsø Ådals nærøpland, der tidligere har medført dårlig vandkvalitet i åen. Dette skyldes, at ved at sikre mod oversvømmelser i ådalen, vurderes det, at perkolatvandet bedre når at ilte inden det løber ud i åen. Dermed iltes vandet allerede i grøfterne, hvilket vurderes til at være en miljømæssig fordel.

Samlet forventes det ikke at have negative påvirkninger af Natura 2000 området.

Naturbeskyttelseslovens § 3

Selve vandløbet er omfattet af lovens § 3 for vandløb og arealer grænsede op til vandløbet er på store dele af projektstrækningen § 3 områder i form af enge og moser. Der er registreret fredede orkideer

(maj-gøgeurt og ægbladet fliglæbe), samt den rødlistede engblomme i ådalen. Projektet forventes med forbedringerne i åens biologi, samt sløjfning af dræn, at sikre mere stabile fugtige forhold for blandt andet disse arter, da projektet genskaber den naturlige hydrologi på naturarealerne.

Arealer der permanent eller midlertidigt anvendes til sandfang indeholder ikke værdifuld flora og påvirkningen vurderes ikke at forringe § 3 arealets naturværdi.

Projektet vurderes derfor samlet at påvirke ådalens naturværdier og potentiale positivt, samt at skabe nye spredningsmuligheder for de nævnte arter.

Jordforurening

En del af projektområdet, matr. 7e og en del af 3cd Uggeløse By, Uggeløse er kortlagt som forurenede på vidensniveau 2. Ifølge Allerød Kommunes vandforsyningsplan er arealet på matr. 7e kortlagt på baggrund af fanoler. På de udpegede arealer skal der laves en rørlægning af en del af en grøft for at lave en overkørsel. Dette ændrer ikke på dræningen af disse arealer og har ingen effekt på de tilstødende arealer med registeret jordforurening.

Samlet vurdering

Det er Allerød Kommunes vurdering, at det ansøgte projekt kan etableres uden væsentlige gener for befolkningen i området. Det ansøgte projekt vil ikke påvirke Natura 2000-udpegningsgrundlag eller bilag IV-arter. Projektet vil ikke påvirke rødlistede eller andre fredede arter negativt. Der vurderes ikke, at ske tilstandsændringer i omkringliggende naturområder omfattet af naturbeskyttelseslovens § 3 som følge af realisering af projektet.

Det er derfor Allerød Kommunes vurdering, at det anmeldte projekt ikke er omfattet af krav om udarbejdelsen af miljøkonsekvensrapport, da det ud fra det oplyste ikke vil kunne få en væsentlig indvirkning på miljøet.

Klagevejledning

Afgørelsen kan påklages til Miljø- og Fødevareklagenævnet for så vidt angår retlige spørgsmål af enhver med retlig interesse i sagens udfald samt af landsdækkende foreninger og organisationer, der som formål har beskyttelsen af natur og miljø eller varetagelsen af væsentlige brugerinteresser inden for areal-anvendelsen og har vedtægter eller love, som dokumenterer deres formål, og som repræsenterer mindst 100 medlemmer, jf. miljøvurderingslovens § 50.

Du kan klage via klageportalen, som du finder via www.borger.dk. Du skal her bruge MitID/NemID.

I klageportalen sendes din klage automatisk til Allerød Kommune. En klage er indgivet, når den er tilgængelig for kommunen i klageportalen.

Når du klager, skal du betale et gebyr, som er på 900 kr. for private og 1800 kr. for virksomheder og organisationer. Du kan læse mere om gebyrordningen og klage på www.naevneneshus.dk/start-din-klage.

Miljø- og Fødevareklagenævnet afviser klager, der kommer uden om klageportalen, hvis der ikke er særlige grunde til det. Hvis du ønsker at blive fritaget for at bruge Klageportalen, skal du sende en begrundet anmodning til Miljø- og Fødevareklagenævnet, som afgør, om du kan blive fritaget for at bruge klageportalen.

Klagefristen udløber 4 uger efter, at afgørelsen er meddelt. Er afgørelsen offentligt bekendtgjort, regnes klagefristen fra bekendtgørelsen. Hvis klagefristen udløber på en lørdag eller en helligdag, forlænges klagefristen til den følgende hverdag.

Klage over afgørelsen har ikke opsættende virkning, medmindre Miljø- og Fødevareklagenævnet bestemmer noget andet. Udnyttes afgørelsen indebærer dette ingen begrænsning i klagenævnets mulighed for at ændre eller ophæve afgørelsen. Hvis nævnet tillægger en klage opsættende virkning, skal arbejdet afvente nævnets afgørelse før det anmeldte projekt kan gennemføres, og nævnet kan i den forbindelse påbyde påbegyndte bygge- og anlægsarbejder standset.

Allerød Kommunes afgørelse kan indbringes for domstolene inden 6 måneder fra afgørelsens offentlige bekendtgørelse.

Berørte myndigheder

Kopi af afgørelsen er sendt til:

Allerød Kommune, afdelingerne Natur og Miljø og Teknik og Drift
Frederikssund Kommune, Natur

Afgørelsen har været i høring hos berørte myndigheder i 14 dage d. 17 marts – 31 marts.

Ved kommentering fra berørte myndigheder blev følgende bedt om uddybende svar vedr.:

- At vandforløbet i højere grad undgå tæt kontakt med perkolatvand fra affaldsdepoter i Kedelsø Ådals næropland.
- At sløjfning af dræn vil forbedre åens biologi.
- Rettelse i ansøgningskemaet vedr. punkt 37 "*Er projektet placeret i et område med registreret jordforurening*", da en del af projektområdet er jordforurenet.

Disse tre punkter er siden blevet uddybet i henholdsvis Natura 2000, naturbeskyttelseslovens § 3 og jordforurening afsnittene i den endelige afgørelse.

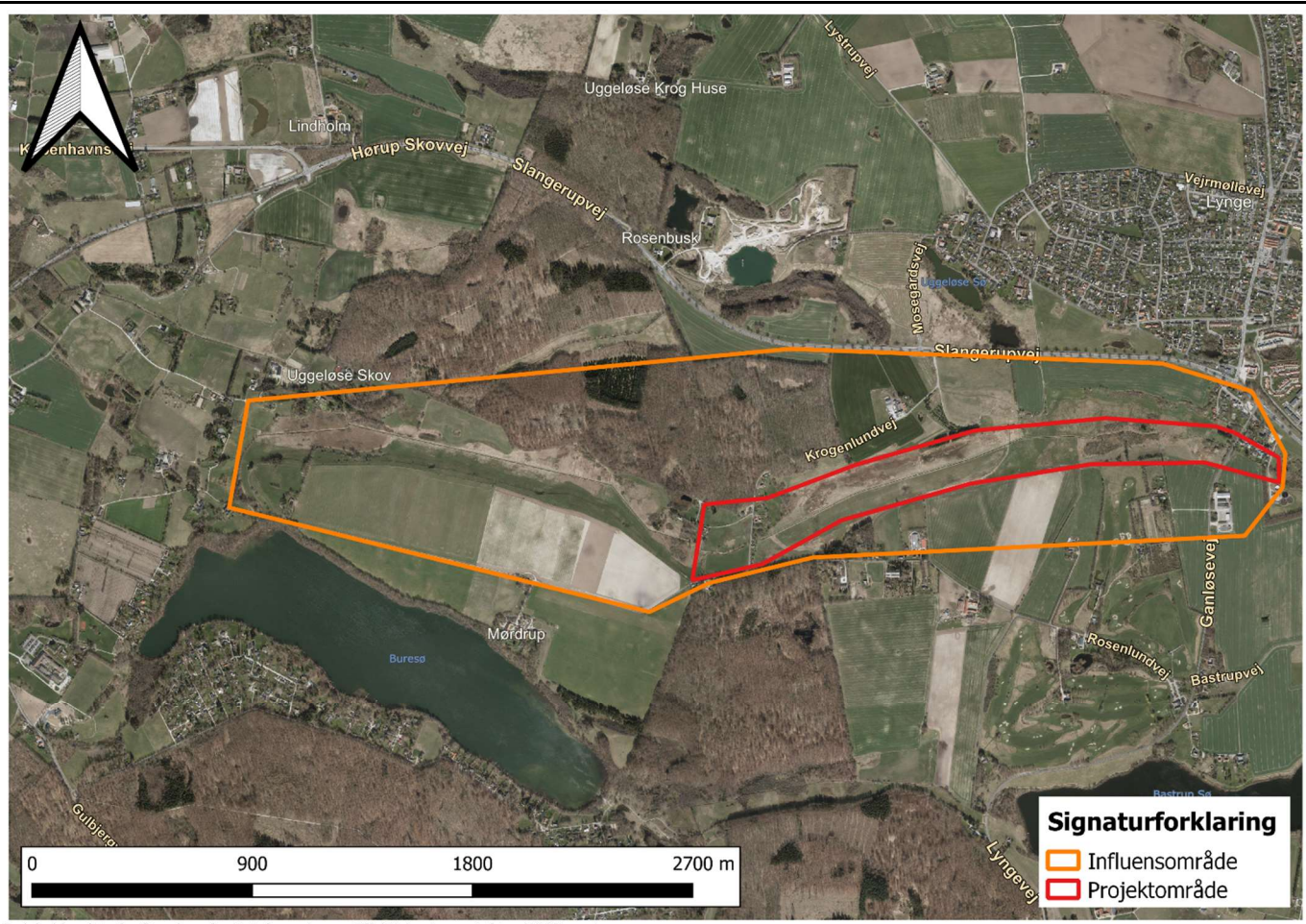
Bilag

Bilag 1: Screeningsansøgningen

Bilag 1: Anmeldelse af VVM-screening for vandløbsreguleringsprojekt i Kedelsø Å.

Basisoplysninger	Tekst
Projektbeskrivelse (kan vedlægges)	<p>Allerød Kommune ønsker at gennemføre følgende tiltag i Kedelsø Å (starten af Græse Å systemet):</p> <ol style="list-style-type: none">1. Ændring af tilløbs-flow i den nye st. station 0 til 2-4 l/s med overløb ved kraftige skybrud.2. Etablering af midlertidigt sandfang under anlægsfasen og derefter same sted at etablere et stenbed i udløbet fra planlagt vådområde i st. 335 - 3403. Udlægning af sten i vandløbet i station 210 – 860 for at forbedre de fysiske forhold i åen.4. Etablering af fire broer i station 215 - 860 samt etablering af rørlagt drænudløb og overkørsel i ved st. 1090 således at borgerne kan udnytte de naturmæssige og rekreative værdier i ådalen.5. Etablering af nyt sandfang i området ved st. 760-780 med afgravning kun mod nord på matr.nr. 3cd6. Sløjfning/neddrosling af dræn i station 867 – 969 på nordsiden af åen7. Renovering af bygningsværk ved rørunderføringen ved Krogenlundvej st 22308. Oprensning/reetablering af sandfang ved Krogenlundvej efter station 2435 <p>Sandfang etableres for at minimere tilførsel og transport af sediment i åen generelt men især til underføringen under Krogenlundvej og nedstrøms i å-systemet.</p> <p>Se beskrivelse af projektet i vedlagte høringsudkast til reguleringstilladelse iht. vandløbsloven der er vedlagt i mail.</p>
Navn, adresse, telefonnr. og e-mail på bygherre	Allerød Kommune
Navn, adresse, telefonnr. og e-mail på kontaktperson	Allerød Kommune
Projektets adresse, matr. nr. og ejerlav.	Følgende matrikler vil påvirkes af projektet: Matrikel 1e, 1f, 2r, 2y, 6c, 7a, 7f, 7g, 7h, 7m, 7n, 8a, 8g, 8f, 42, Bastrup By, Uggeløse Matrikel 3ca, 3cd, 62, 4e, 4d, 4r, 4z, 7b, 7e, 13o, 14ap, 14p, 14cs, 14dv, 14dx, 14dz, 14dæ, 14dy, 28d, 28e, 28f, 49a, Uggeløse By, Uggeløse
Projektet berører følgende kommune eller kommuner (omfatter såvel den eller de kommuner, som projektet er placeret i, som den eller de kommuner, hvis miljø kan tænkes påvirket af projektet)	Allerød Kommune

Anmeldelse af VVM-screening for vandløbsreguleringsprojekt i Kedelsø Å.



Indeholder data fra Stvrelsen for Dataforsvning og Effektivisering, ortofoto, WMS-service

Forholdet til VVM reglerne	Ja Nej	
Er projektet opført på bilag 1 til lov om miljøvurdering af planer og programmer og konkrete projekter (VVM).	X	Hvis ja, er der obligatorisk VVM-pligtigt. Angiv punktet på bilag 1:
Er projektet opført på bilag 2 til lov om miljøvurdering af planer og programmer og af konkrete projekter (VVM).		Jf. pkt. 10f.

Anmeldelse af VVM-screening for vandløbsreguleringsprojekt i Kedelsø Å.

Projektets karakteristika	Tekst
1. Hvis bygherren ikke er ejer af de arealer, som projektet omfatter angives navn og adresse på de eller den pågældende ejer, matr. nr. og ejerlav	Bygherre er ejer af alle arealer, hvorpå der skal foretages fysiske ændringer undtagen med stenudlægning i åen, der foregår i selve vandløbet, hvoraf halvdelen af vandløbsstraceet visse steder er på naboarealer. Det vedrører matr.nr. 7a, 7n, 7m og 7h. Uggeløse By, Uggeløse. Ejere kan ses i udkast til afgørelse i vandløbsregulerings sag. Alle ejere er hørt i den offentlige høring i vandløbsregulerings sagen og ingen er kommet med indvendinger mod stenudlægning.
2. Arealanvendelse efter projektets realisering. Det fremtidige samlede bebyggede areal i m ² Det fremtidige samlede befæstede areal i m ² Nye arealer, som befæstes ved projektet i m ²	Vandløb og rekreativt område 0 m ² 0 m ² 0 m ²
3. Projektets areal og volumenmæssige udformning Er der behov for grundvandssænkning i forbindelse med projektet og i givet fald hvor meget i m Projektets samlede grundareal angivet i ha eller m ² Projektets bebyggede areal i m ² Projektets nye befæstede areal i m ² Projektets samlede bygningsmasse i m ³ Projektets maksimale bygningshøjde i m Beskrivelse af omfanget af eventuelle nedrivningsarbejder i forbindelse med projektet	Der bliver ikke og må ikke udføres eller forårsages grundvandssænkning eller grundvandsstigning i forbindelse med selve anlægsarbejdet eller efter projektets udførelse. Dette gælder ikke for den kommunalt ejede matrikel 3cd Uggeløse By, Uggeløse eller for den af kommunen ejede matrikel 8g, Bastrup By, Uggeløse. På disse matrikler kan der ske en lokal grundvandsstigning i de lave engpartier ned mod åen. Denne grundvandsstigning må ikke berøre andre matrikler. Ingen bebyggelse Ingen befæstede arealer Ingen bygningsmasse - Ingen nedrivningsarbejde
4. Projektets behov for råstoffer i anlægsperioden Råstofforbrug i anlægsperioden på type og mængde: Vandmængde i anlægsperioden Affaldstype og mængder i anlægsperioden Spildevand til renseanlæg i anlægsperioden	Ca. 5 m ³ sten tilføres ved stenudlægning mv. Stenene hentes fra deponerede rene marksten fra omgivende marker på matr. 8f, Bastrup By, Uggeløse. Der afgraves ca. 100-150 m ³ ren brinkjord i forbindelse med anlæggelse af sandfang. Dele af denne jordmængde lægges på matr. 8f og 14cf, Uggeløse By, Uggeløse til forbedring af kvægpassage og beskyttelse af afløbet i st. 1-5. Jordflytningen foretages efter de gældende regler for jordflytning. Resten bortskaffes efter gældende regler.

Anmeldelse af VVM-screening for vandløbsreguleringsprojekt i Kedelsø Å.

Spildevand med direkte udledning til vandløb, søer, hav i anlægsperioden Håndtering af regnvand i anlægsperioden Anlægsperioden angivet som mm/åå – mm/åå	Under anlægsperioden sikres vandløbets vandføringskapacitet. Arbejdet ventes udført i perioden 02/22 – 10/22, dog primært i perioden 02/22 – 06/22.	
Projektets karakteristika	Tekst	
5. Projektets kapacitet for så vidt angår flow ind og ud samt angivelse af placering og opbevaring på kortbilag af råstoffet/produktet i driftsfasen: Råstoffer – type og mængde i driftsfasen Mellemprodukter – type og mængde i driftsfasen Færdigvarer – type og mængde i driftsfasen Vandmængde i driftsfasen	Eventuel midlertidig opbevaring af mindre bunker sten eller opgravet materiale vil ske på matr. 14cs og 14ap, Uggeløse by, Uggeløse.	
6. Affaldstype og årlige mængder, som følge af projektet i driftsfasen: Farligt affald: Andet affald: Spildevand til rensesanlæg: Spildevand med direkte udledning til vandløb, sø, hav: Håndtering af regnvand:	Vandløbets vandføringsevne bibeholdes under arbejdet	
Projektets karakteristika	Ja	Nej Tekst
7. Forudsætter projektet etablering af selvstændig vandforsyning?	<input checked="" type="checkbox"/>	
8. Er projektet eller dele af projektet omfattet af standardvilkår?	<input checked="" type="checkbox"/>	Hvis »ja« angiv hvilke. Hvis »nej« gå til punkt 10
9. Vil projektet kunne overholde alle de angivne standardvilkår?	<input checked="" type="checkbox"/>	Hvis »nej« angives og begrundes hvilke vilkår, der ikke vil kunne overholdes.
10. Er projektet eller dele af projektet omfattet af BREF-dokumenter?	<input checked="" type="checkbox"/>	Hvis »ja« angiv hvilke. Hvis »nej« gå til pkt. 12.
11. Vil projektet kunne overholde de angivne BREF-dokumenter?	<input checked="" type="checkbox"/>	Hvis »nej« angives og begrundes hvilke BREF-dokumenter, der ikke vil kunne overholdes.
12. Er projektet eller dele af projektet omfattet af BAT-konklusioner?	<input checked="" type="checkbox"/>	Hvis »ja« angiv hvilke. Hvis »nej« gå til punkt 14.

Anmeldelse af VVM-screening for vandløbsreguleringsprojekt i Kedelsø Å.

Projektets karakteristika	Ja	Nej	Tekst
13. Vil projektet kunne overholde de angivne BAT-konklusioner?			Hvis »nej« angives og begrundes hvilke BAT-konklusioner, der ikke vil kunne overholdes.
14. Er projektet omfattet af en eller flere af Miljøstyrelsens vejledninger eller bekendtgørelser om støj eller eventuelt lokalt fastsatte støjgrænser?		X	Hvis »ja« angives navn og nr. på den eller de pågældende vejledninger eller bekendtgørelser. Hvis »nej« gå til pkt. 17.
15. Vil anlægsarbejdet kunne overholde de eventuelt lokalt fastsatte vejledende grænseværdier for støj og vibrationer?	X		Hvis »nej« angives overskridelsens omfang og begrundelse for overskridelsen
16. Vil det samlede projekt, når anlægsarbejdet er udført, kunne overholde de vejledende grænseværdier for støj og vibrationer?	X		Hvis »nej« angives overskridelsens omfang og begrundelse for overskridelsen
17. Er projektet omfattet Miljøstyrelsens vejledninger, regler og bekendtgørelser om luftforurening?		X	Hvis »ja« angives navn og nr. på den eller de pågældende vejledninger, regler eller bekendtgørelser. Hvis »nej« gå til pkt. 20.
18. Vil anlægsarbejdet kunne overholde de vejledende grænseværdier for luftforurening?	X		Hvis »Nej« angives overskridelsens omfang og begrundelse for overskridelsen.
19. Vil det samlede projekt, når anlægsarbejdet er udført, kunne overholde de vejledende grænseværdier for luftforurening? Såfremt der allerede foreligger oplysninger om de indvirkninger, projektet kan forventes at få på miljøet som følge af den forventede luftforurening, medsendes disse oplysninger.	X		Hvis »Nej« angives overskridelsens omfang og begrundelse for overskridelsen.
20. Vil projektet give anledning til støvgener eller øgede støvgener I anlægsperioden? I driftsfasen?	X		Der ventes i kortere perioder i anlægsfasen være risiko for øgede støvmængder og øget støjniveau for de nærmeste beboere på grund af til- og frakørsel af materialer i forbindelse med anlæggelsesfasen.
Projektets karakteristika	Ja	Nej	Tekst
21. Vil projektet give anledning til lugtgener eller øgede lugtgener I anlægsperioden? I driftsfasen?		X	

Anmeldelse af VVM-screening for vandløbsreguleringsprojekt i Kedelsø Å.

22. Vil anlægget som følge af projektet have behov for belysning som i aften og nattetimer vil kunne oplyse naboarealer og omgivelserne I anlægsperioden? I driftsfasen?		X	Hvis »ja« angives og begrundes omfanget.
23. Er anlægget omfattet af risikobekendtgørelsen, jf. bekendtgørelse om kontrol med risikoen for større uheld med farlige stoffer nr. 372 af 25. april 2016?		X	
Projektets placering	Ja	Nej	Tekst
24. Kan projektet rummes inden for lokalplanens generelle formål?			Der er ingen lokalplan for området.
25. Forudsætter projektet dispensation fra gældende bygge- og beskyttelseslinjer?		X	Hvis »ja« angiv hvilke:
26. Indebærer projektet behov for at begrænse anvendelsen af naboarealer?		X	
27. Vil projektet kunne udgøre en hindring for anvendelsen af udlagte råstofområder?		X	
28. Er projektet tænkt placeret indenfor kystnærhedszonen?		X	
Projektets placering	Ja	Nej	Tekst
29. Forudsætter projektet rydning af skov? (skov er et bevokset areal med træer, som danner eller indenfor et rimeligt tidsrum ville danne sluttet skov af højstammede træer, og arealet er større end 1/2 ha og mere end 20 m bredt.)		x	
30. Vil projektet være i strid med eller til hinder for realiseringen af en rejst fredningssag?		x	Nej, disse projekter er indarbejdet i fredningsforslaget for Bastrup Nord Stk. 7. "Fredningen er ikke til hinder for, at allerede planlagte terrænaendringer, herunder projekter der gennemføres i Kedelsø-Langsoe Ådal i forbindelse med Synergiprojektet "Den levende ådal" kan udføres, når det er til fremme for vand- og naturkvaliteten samt rekreative forhold i området". Fredningsforslaget for Bastrup Nord rejst 19.12.2019 af Danmarks Naturfredningsforening og Allerød kommune.
31. Afstanden fra projektet i luftlinje til nærmeste beskyttede naturtype i henhold til naturbeskyttelseslovens § 3.			Selve vandløbet er et §3 vandløb og arealer grænsende op til vandløbet er på store dele af projektstrækningen §3 arealer I form af enge og moser. Nedstrøms projektområdet ligger der ligeledes beskyttede engarealer og mosearealer.

Anmeldelse af VVM-screening for vandløbsreguleringsprojekt i Kedelsø Å.

32. Er der forekomst af beskyttede arter og i givet fald hvilke?	x		<p>Der er registreret fredede orkideer (maj-gøgeurt og ægbladet fliglæbe) samt den rødlistede engblomme i ådalen. Projektet forventes med forbedringer i åens biologi samt sløjfning af dræn at sikre mere stabile fugtige forhold for blandt andet disse arter. Sløjfningen af dræn foretages på arealer, der ikke afvander områder med de nævnte arter. Arealer der permanent eller midlertidigt anvendes til sandfang indeholder ikke værdifuld flora og påvirkningen vurderes ikke at forringe §3-arealets naturværdi. Projektet vurderes derfor samlet at påvirke ådalens naturværdier og potentiale positivt og skabe nye spredningsmuligheder for de nævnte arter.</p> <p>Udkast til tilladelse efter naturbeskyttelsesloven er indarbejdet i udkast til vandløbsreguleringsstilladelse (vedlagt)</p>
33. Afstanden fra projektet i luftlinje til nærmeste fredede område.			Projektområdet er omfattet af et fredningsforslag, Bastrup Nord som dækker den østligste del af Kedelsødal. Den vestligste del af Kedelsødal er omfattet af gældende fredning for Kedelsødal og Langesødal.
34. Afstanden fra projektet i luftlinje til nærmeste internationale naturbeskyttelsesområde (Natura 2000-områder, habitatområder, fuglebeskyttelsesområder og Ramsarområder).			<p>Natura 2000 habitatområdet Øvre Mølleådal, Furesø og Frederiksdal Skov (SAC123) ligger ca. 1,1 km syd for projektområdet. Projektområdet ligger i et område som er udpeget af kommunen som områder med særlige naturbeskyttelsesinteresser. Dette Natura 2000 område har ikke naturlig forbindelse med dette projekt.</p> <p>Græse Å, der er fortsættelsen af Kedelsø-Langsø Å, udløber 13 km. Nedstrøms i Natura 2000 område nr. 136 Roskilde Fjord og Jægerspris Nordskov. Projektet vil forbedre vandløbskvalitet og derved muligvis have en marginalt lille forbedrende effekt på Fjorden.</p>
35. Vil projektet medføre påvirkninger af overfladevand eller grundvand, f.eks. i form af udledninger til eller fysiske ændringer af vandområder eller grundvandsforekomster?	X		<p>Projektet vil forbedre de naturlige hydrologiske forhold i ådalen og forbedre de fysiske forhold i åen. Aflejringer af sand mv. på steder, hvor det er uønsket vil blive forbedret ved etablering og genetablering af sandfang. Herved vil en stabil afledning af vand fra ådalen forbedres, på strækningen mellem Ganløsevej og Krogenlundvej og fra Krogenlundvej og nedstrøms.</p> <p>Der vil statistisk set kun forekomme oversvømmelse med vandløbsvand opstrøms Krogenlundvej 1 gang hvert 5. år. Vådområdet vil hindre konsekvenser af høj vandtilføring fra Lynge by og rensningsanlæg ved kun at blive overbelastet 1 gang hvert 16. år.</p> <p>Den totalt samlede vandmængde i åen forbliver den samme efter projektets gennemførelse.</p>
36. Er projektet placeret i et område med særlige drikkevandsinteresser?	X		Projektet er beliggende i et område med særlige drikkevandsinteresser. Det vurderes, at projektet ikke vil påvirke drikkevandsinteresserne.
37. Er projektet placeret i et område med registreret jordforurening?	x		
38. Er projektet placeret i et område, der i kommuneplanen er udpeget som område med risiko for oversvømmelse.	x		<p>I den kommende kommuneplan indgår bluespot-områder i ådalen. Dette er et af formålene med projektet, at mindske disse oversvømmelseshændelser.</p> <p>Området indgår i Allerød Kommunes klimaplan 2020 som et område, hvor indsatser udføres. Dette projekt er en af disse indsatser.</p>
39. Er projektet placeret i et område, der, jf. oversvømmelsesloven, er udpeget som risikoområde for oversvømmelse?	x		

Anmeldelse af VVM-screening for vandløbsreguleringsprojekt i Kedelsø Å.

Projektets placering	Ja	Nej	Tekst
40. Er der andre lignende anlæg eller aktiviteter i området, der sammen med det ansøgte må forventes at kunne medføre en øget samlet påvirkning af miljøet (Kumulative forhold)?		X	<p>En anden del af dette projekt, et vådområde- og dige-projekt, er særskilt VVM-vurderet (afgørelse vedlagt). Dette projekt ligger umiddelbart opstrøms denne del af projektet. VVM-screeningen blev af forskellige tekniske og andre lovmæssige årsager vurderet særskilt et tidligere stadie.</p> <p>Vådområdeprojektet indgår i det vedlagte udkast til vandløbsreguleringstilladelse.</p> <p>De 2 projekter er screenet særskilt men vurderes ikke at indeholde nogle skjulte kumulative effekter derudover.</p>
41. Vil den forventede miljøpåvirkning kunne berøre nabolande?		X	
42. En beskrivelse af de tilpasninger, ansøger har foretaget af projektet inden ansøgningen blev indsendt og de påtænkte foranstaltninger med henblik på at undgå, forebygge, begrænse eller kompensere for væsentlige skadelige virkninger for miljøet?			

43. Undertegnede erklærer herved på tro og love rigtigheden af ovenstående oplysninger.

Dato: 26. november 2021 Bygherre/anmelder: Allerød Kommune, Natur og Miljø

Ole Dahlqvist Sørensen
 Natur- og vandløbsmedarbejder
 Rådhuset
 Direkte: +4548100819
 E-mail: olds@alleroed.dk | Web: www.alleroed.dk

